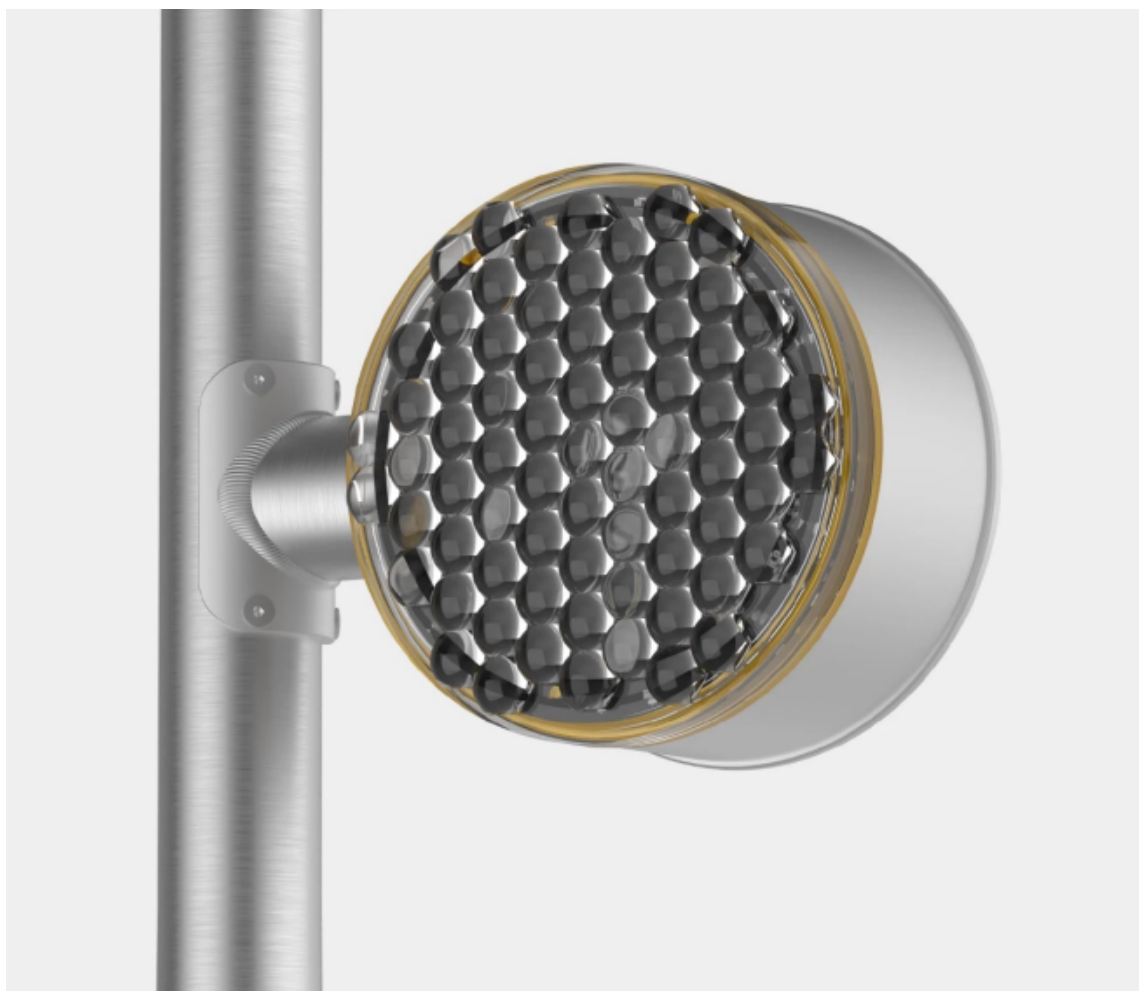


# Kit de signalisation SAL 2xPP M0200 type A anodisé gris

Kod Electriquo: 104159 Kod Rosa: 219902/A/CI63



**UWAGA:** Zdjęcie poglądowe dla całej rodziny produktów.

## Dane techniczne:

- Waga **8.40**
- Waga **8.40**
- Plage de température de fonctionnement **od -30°C do +55°C**
- Classe de protection IP **IP65**
- Puissance maximale de la source lumineuse **30 W**
- Alimentation électrique **230 VAC, 50 Hz**
- Dimensions [mm] **205 x 140 x 287 mm**
- Matériel **stop aluminium, anodowany**

Nombre de lampes - 2

Type de poignée - A

Le feu d'avertissement est conçu pour être installé aux passages piétons. Le feu clignotant avertit les conducteurs de la présence de piétons sur le passage. L'activation peut se faire en appuyant sur un bouton installé sur un poteau ou à l'aide d'un détecteur de mouvement détectant la présence d'un piéton. Tous les feux affectés au même groupe, c'est-à-dire situés sur le même passage, sont allumés. La commande au sein d'un même passage s'effectue par

communication sans fil, ce qui élimine le besoin de connecter des systèmes situés de différents côtés de la route avec des câbles de commande. Grâce à l'utilisation d'un système d'alimentation tampon avec stockage d'énergie par batterie, le système fonctionne 24 heures sur 24, même dans les circuits où l'alimentation est coupée pendant la journée. Le système d'alimentation tampon accumule de l'énergie la nuit, qui est utilisée pendant la journée.

Mode nuit : le système d'éclairage Safe Lanes est alimenté par le réseau CA. L'activation du bouton par un piéton provoque l'allumage des feux d'avertissement pendant une durée déterminée et augmente la puissance d'éclairage des lampadaires équipés de la fonction « Line Switch ». En mode nuit, la batterie est chargée et alimente le système en mode jour.

Mode jour : l'alimentation secteur est coupée. Le système d'éclairage Safe Lanes est alimenté par la batterie. L'activation du bouton par un piéton provoque l'allumage des feux d'avertissement pendant une durée déterminée. Le système d'alimentation tampon est déconnecté lorsque la tension du bloc atteint le seuil d'arrêt configuré.

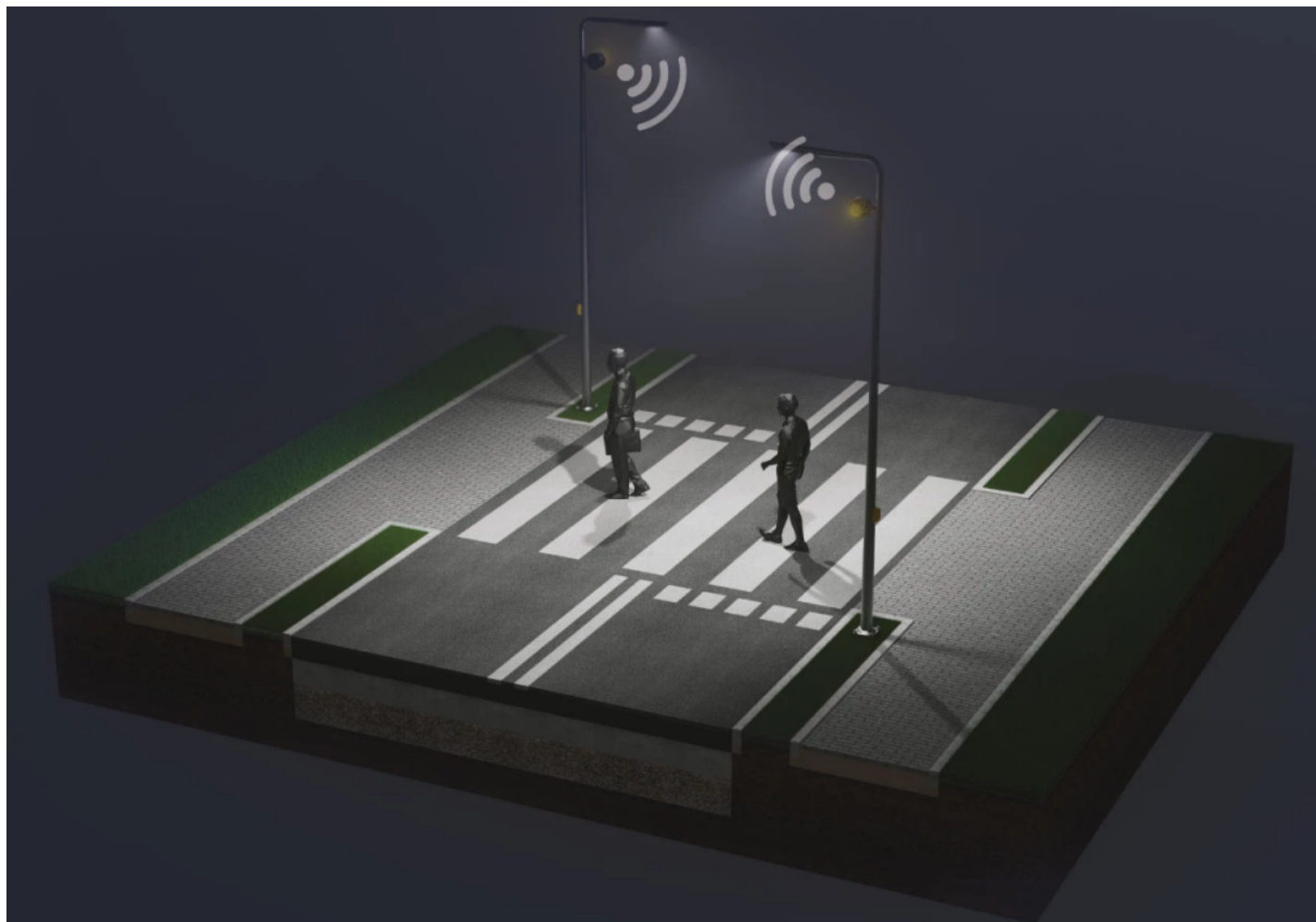
Dans une version typique du produit, les longueurs de câble sont les suivantes : câble d'alimentation – 5 m ; câble de signal vers le bouton piéton – 5 m ; câble d'alimentation de la lampe – 2,5 m. Les longueurs standard permettent l'installation du système sur un poteau SAL DL-10.

Temps d'allumage du voyant programmable : 10, 13, 16, 19, 22, 25, 28, 31, 34, 37 s.

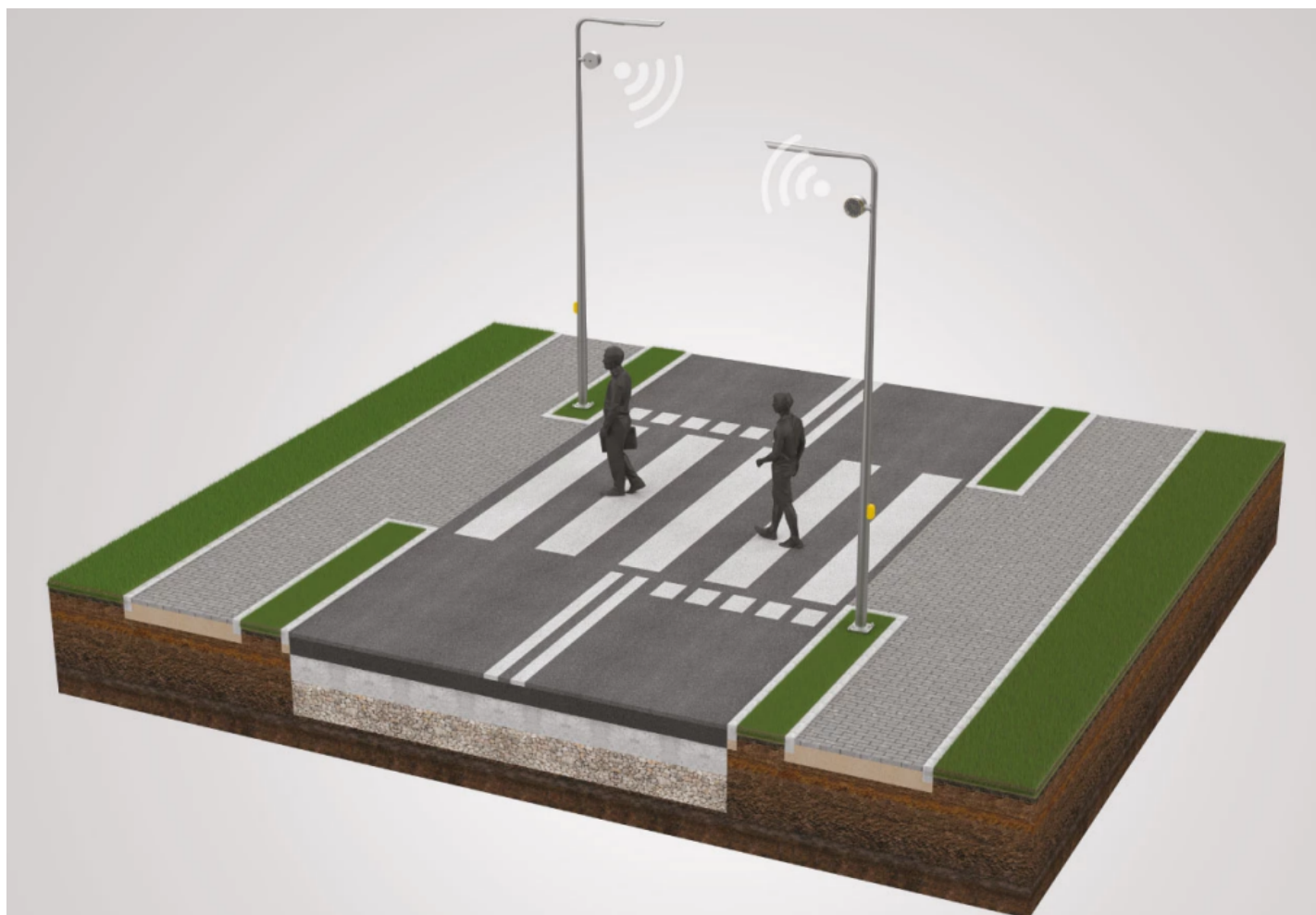
L'élément de montage de l'ensemble est le support A ou B (selon le type de poteau) :

Support A - support destiné au montage sur un poteau de Ø60 de diamètre à l'aide de vis ST6,3x19 (montage recommandé sur un poteau SAL DL-10)

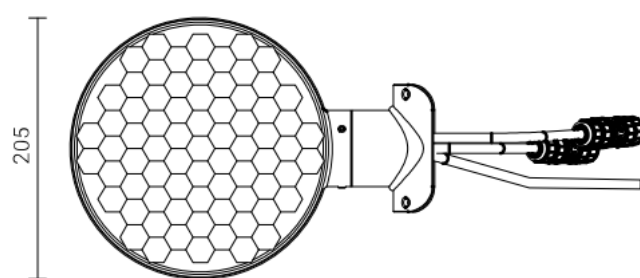
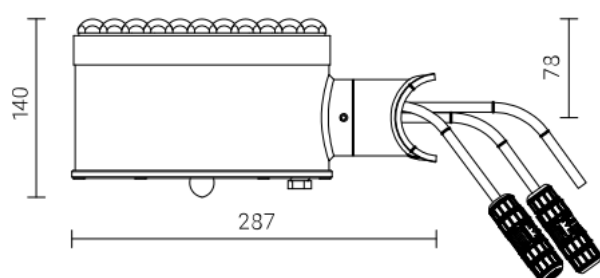
Support B - support universel pour montage sur un poteau de Ø76-100 de diamètre à l'aide de pinces.



**UWAGA:** Zdjęcie poglądowe dla całej rodziny produktów.



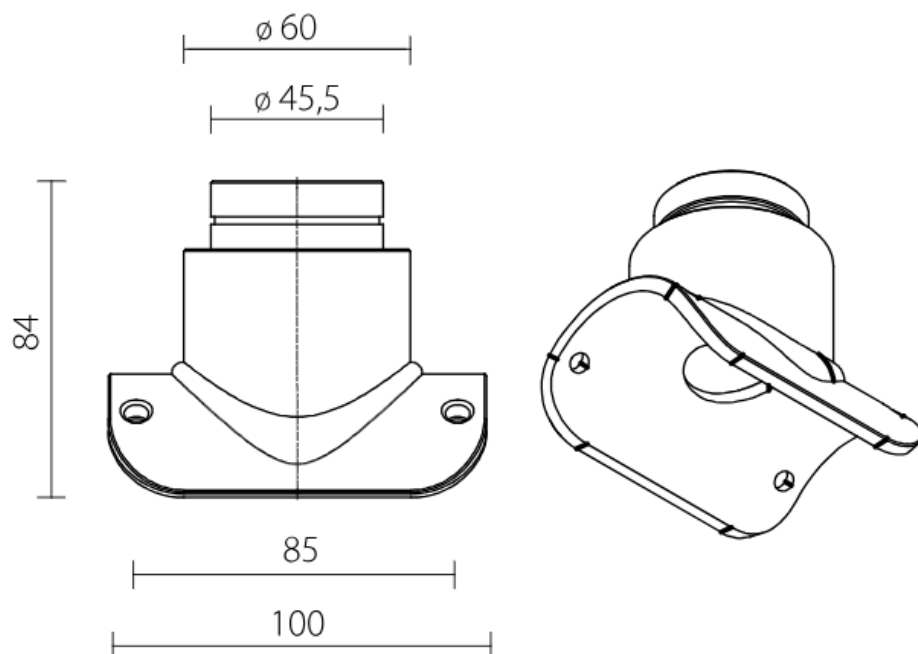
**UWAGA:** Zdjęcie poglądowe dla całej rodziny produktów.



**UWAGA:** Zdjęcie poglądowe dla całej rodziny produktów.

#### Uchwyt A

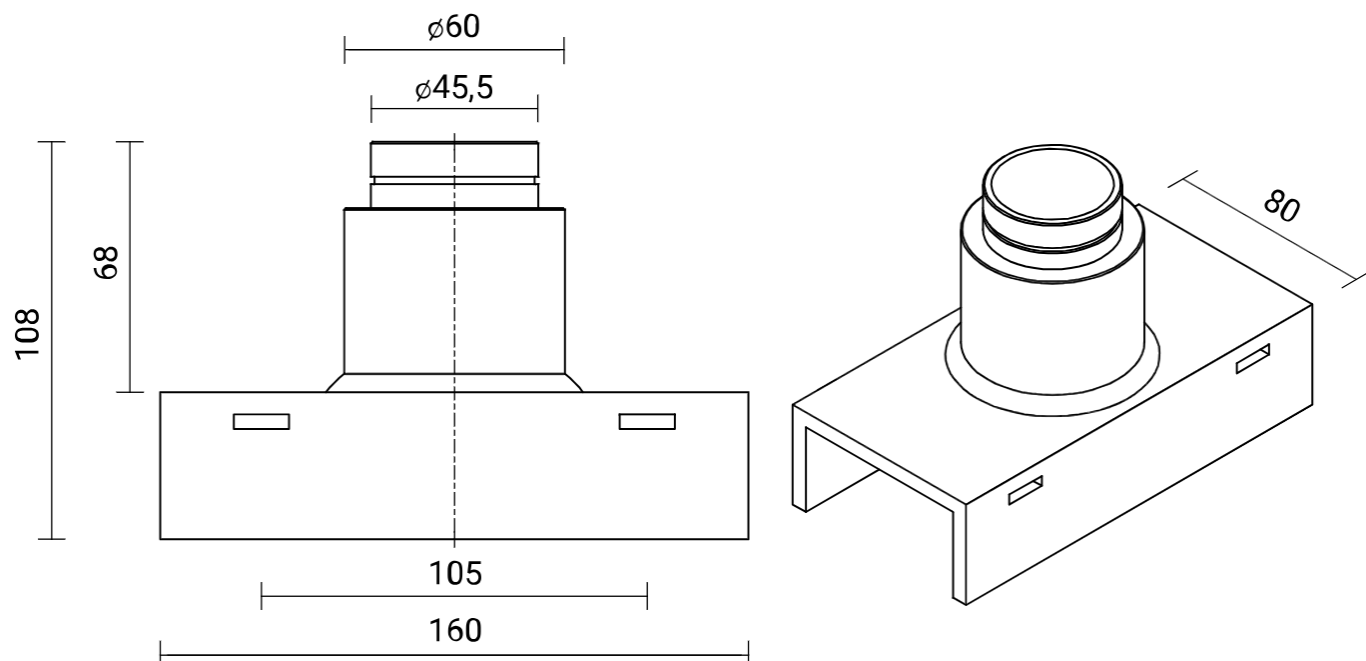
uchwyt przewidziany do montażu na słupie o średnicy  $\varnothing 60$  za pomocą wkrętów ST6,3x19 (zalecany montaż na słupie SAL DL-10)



**UWAGA:** Zdjęcie poglądowe dla całej rodziny produktów.

#### Uchwyt B

uniwersalny uchwyt do montażu na słupie o średnicy  $\varnothing 76-100$  za pomocą obejm zaciskowych



**UWAGA:** Zdjęcie poglądowe dla całej rodziny produktów.